

OISE

CONJONCTURE



4^e trimestre 2009

Publication de la Chambre de commerce et d'industrie de l'Oise • N° 14 - juin 2010

EDITO

L'année 2009 s'est clôturée sur un bilan économique assez négatif, reflétant la dépression de l'économie française. Dans ce contexte, le département de l'Oise n'a pas été épargné et les conséquences auront été lourdes pour les entreprises et pour l'emploi. Ainsi, 530 jugements d'ouverture de procédures collectives ont été rendus contre 264 en 2008 ; et d'après les dernières statistiques du Pôle Emploi, 4 222 postes ont été perdus dans l'industrie, 404 dans la construction et 2 382 dans le tertiaire.

Néanmoins, le quatrième trimestre a donné quelques signes qui permettent d'espérer, sinon la reprise, du moins la stabilité. C'est ainsi qu'après avoir chuté au 3^{ème} trimestre, le chiffre d'affaires des entreprises a progressé de 15% au 4^{ème} trimestre, retrouvant le niveau enregistré en début d'année. Les enquêtes de conjoncture de la Banque de France et de l'Insee semblent confirmer ces chiffres : les dirigeants interrogés déclarent un courant d'affaires en progression dans plusieurs secteurs. Dans les biens de consommation notamment, la demande est dynamique et les carnets de commande étoffés. Dans les biens intermédiaires, les affaires se maintiennent. Dans l'automobile, la prime à la casse profite encore au secteur. Par contre, la situation est difficile dans les secteurs des biens d'équipement et de l'agro-alimentaire où la demande reste faible. Par ailleurs, la situation est contrastée dans la construction avec un redressement dans le bâtiment et le logement neuf, mais un repli dans l'entretien et les travaux d'amélioration.

Les répercussions à court terme sur l'emploi sont difficiles à mesurer. L'Urssaf donne quelques indications sur les intentions d'embauche. En Picardie, après quatre trimestres consécutifs de baisse, les déclarations d'embauche ont progressé de 4,2% au quatrième trimestre 2009 en glissement annuel. Dans l'Oise, l'amélioration est de 2%. Elle profite aux CDD de moins d'un mois (+6,8%) et aux CDD de plus d'un mois (+0,4%) davantage qu'aux CDI (-10,6%). L'incertitude face à la reprise éventuelle perdure en favorisant ce type de recrutements. Globalement, les intentions d'embauche en fin d'année diminuent dans l'industrie et la construction, mais augmentent dans les services.

Source : Banque de France, Insee, Sessi, Pôle Emploi, Urssaf,

SOMMAIRE

Les Échos des entreprises.....	page 2
Les tendances départementales.....	page 2
Le commerce dans l'Oise.....	page 6
Les services dans l'Oise.....	page 10
L'industrie dans l'Oise.....	page 14
Créations par intercommunalité.....	page 18
Radiations par intercommunalité.....	page 19

Les tendances dans l'Oise

4^e trimestre 2009

4620* commerces – 38 770* salariés
3 680* industries - 63 510* salariés
dont 2 300* entreprises de BTP – 16 070* salariés
7 900* services – 75 520* salariés

Source : URSSAF (évolution annuelle) * Les chiffres sont arrondis à la dizaine

Chiffres d'affaires⁽¹⁾ : 7 573 M€

Investissements⁽²⁾ : 268 867 K€

Source : Trésor Public (évolution annuelle)

42 231 m² de locaux professionnels mis en chantier
271 véhicules industriels immatriculés

Source : DRE Picardie (évolution par rapport au trimestre précédent)

1 340 M² d'exportation

1 545 M² d'importation

Source : DRCE Picardie (évolution annuelle)

[1] et [2] voir note page 3

LES ÉCHOS DES ENTREPRISES



BIOSTORE à Chambly, vente de produits bio : Ouverture du supermarché bio sur 1000m².

DIA à Beauvais, supermarché discount : ouverture à l'emplacement de l'ancien ED.

HYPER U à Thourotte, hypermarché : autorisation de la CNAC pour l'ouverture d'un centre commercial de 7 060m² dont l'hyper U (4 600m²) et une galerie marchande de 2 460m².

AEROPORT DE BEAUVAIS TILLE : deuxième aérogare en construction pour désengorger la première. 100 emplois supplémentaires prévus.

ETAP HOTEL à Noyon, hôtellerie : ouverture d'un hôtel de 55 chambres.

SPEED PARK à Beauvais, bowling : Implantation prévue début 2011 d'un mini parc de loisir indoor de 7 500m² comprenant un bowling, karting couvert, billard, jeux vidéo laser game etc...

ADLER à Crévecoeur le Grand, fabrication de tout produit se rapportant à l'industrie mécanique : Adler est repris après son règlement judiciaire par Yann Jobert. La société avait maintenu son activité en 2009 au niveau de 2006 (22 millions d'euros).

ANDRIEU à Osny, fabrication d'extincteurs : Andrieu rachète l'ancienne usine Ravensburger à Méru pour regrouper ses sites d'Osny (95) et Montagny les Cormeilles. Société en pleine expansion.

ARCELOR à Montataire, fabrication de constructions métalliques : Les lignes de production arrêtées en 2009 reprennent progressivement. Les intérimaires reviennent. La direction reste prudente quant à l'avenir.

ENERCON à Longueil Ste Marie, fabrication d'éoliennes : Premiers aménagements en cours sur la partie est de la zone Paris Oise en 2010. Un premier bâtiment de 16 000m² est prévu pour la fabrication de 100 mâts par an. 100 emplois attendus.

FRAMIMEX à Noyon, import-export, achat, distribution et collecte de vêtements et produits textiles : l'entreprise familiale créée en 1957 projette de s'agrandir avec l'ouverture d'un centre de tri à l'horizon 2011. 70 salariés seraient employés.

GIVENCHY à Beauvais, conditionnement de parfums et eaux de toilette : La société a développé son marché sur la Chine avec succès. Les ventes augmentent aussi en France. 90% de la production cosmétique partent à l'export.

KAZED à Chevrières, fabrication des portes, plaintes coulissantes pour placards : au premier janvier les marques Kazed, Roler et Dédicace sont intégrées au sein d'une même entité juridique « PLAKARDS ». Le nom de la société change, pas celui des marques.

SEMIN à Amblanville, fabrication de colles et enduits pour le second œuvre de bâtiment : La société envisage une nouvelle usine pour la production de pâtes « prêtes à l'emploi ». 20 emplois sont à la clé.

DIALOG SERVICES à Beauvais, stockage, conditionnement, acheminement de tout produit : La société représente 80% du marché de la vente par correspondance. Elle développe l'e-commerce et mise sur la diminution des délais de livraison.

AGCO à Beauvais, fabrication et vente de tout matériel, machines et outillage agricole : Plan de 55 départs volontaires annoncé. Parallèlement, une restructuration du secteur assemblage et un agrandissement du magasin de stockage se profilent.

GIMA à Beauvais, étude, fabrication, vente de toutes les pièces destinées à la fabrication des tracteurs : Plan de 169 départs volontaires annoncé.

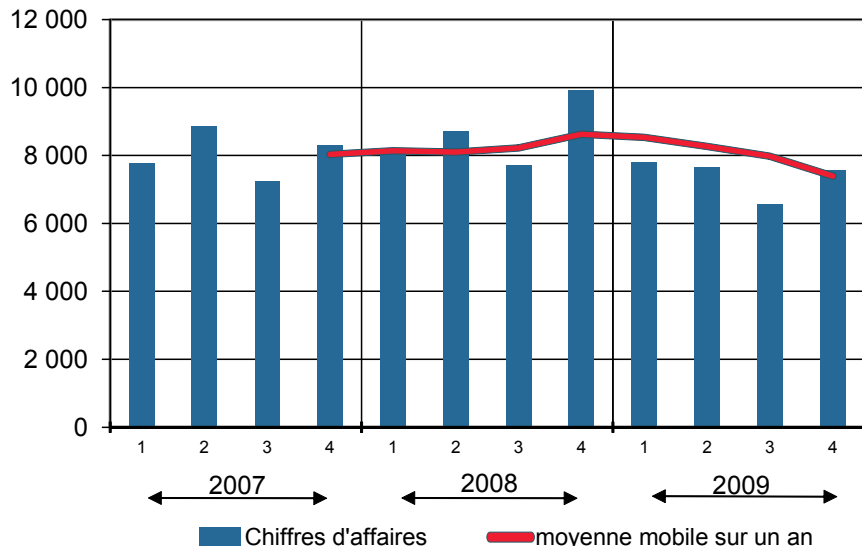
WORTHINGTON CREYSSENSAC à Méru, fabrication de compresseurs d'air à vis et à piston pour l'industrie : 115 salariés licenciés. 55 salariés démontent le matériel. Seules 28 personnes travaillent sur le site de 14000m² sur le pôle ferroviaire.

MEDIA 6 PRODUCTION à Francières, édition, impression, publicité par tout procédé : Fermeture de l'entreprise annoncée pour cet été. Proposition aux 70 salariés d'être mutés sur le site de la Ferté Milon dans l'Aisne.

ARTRIUM à Saint Maximin, vente de produits pour les loisirs créatifs : Fermeture du magasin. 13 licenciements.

Chiffres d'affaires des entreprises⁽¹⁾

[Source : Trésor Public - Unité : million d'euros]

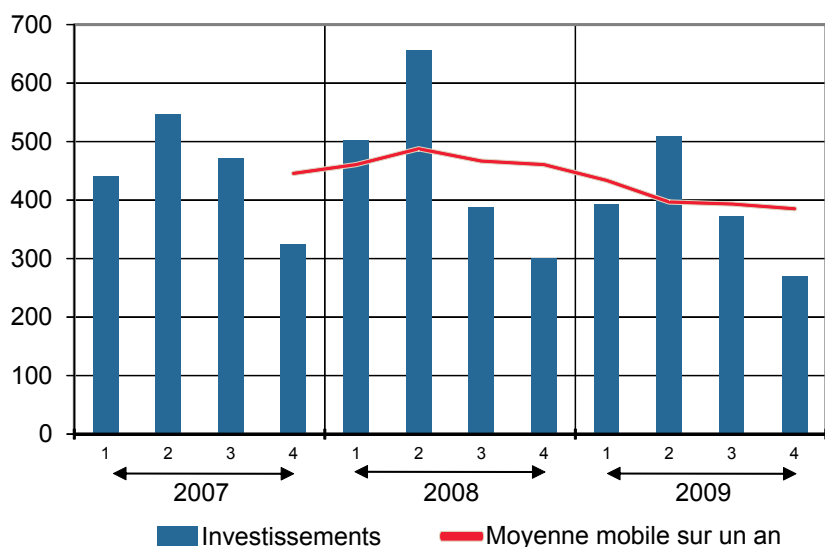


Le chiffre d'affaires des entreprises de l'Oise en 2009 est en baisse par rapport à l'année 2008. On enregistre notamment au quatrième trimestre une évolution négative annuelle de près de 24%.

[1] Le chiffre d'affaires indiqué est celui des entreprises qui déclarent selon le régime réel normal et qui déposent leurs déclarations de chiffre d'affaires dans le département, quelque soit la localisation de leurs établissements.

Investissements des entreprises⁽²⁾

[Source : Trésor public - Unité : millier d'euros]

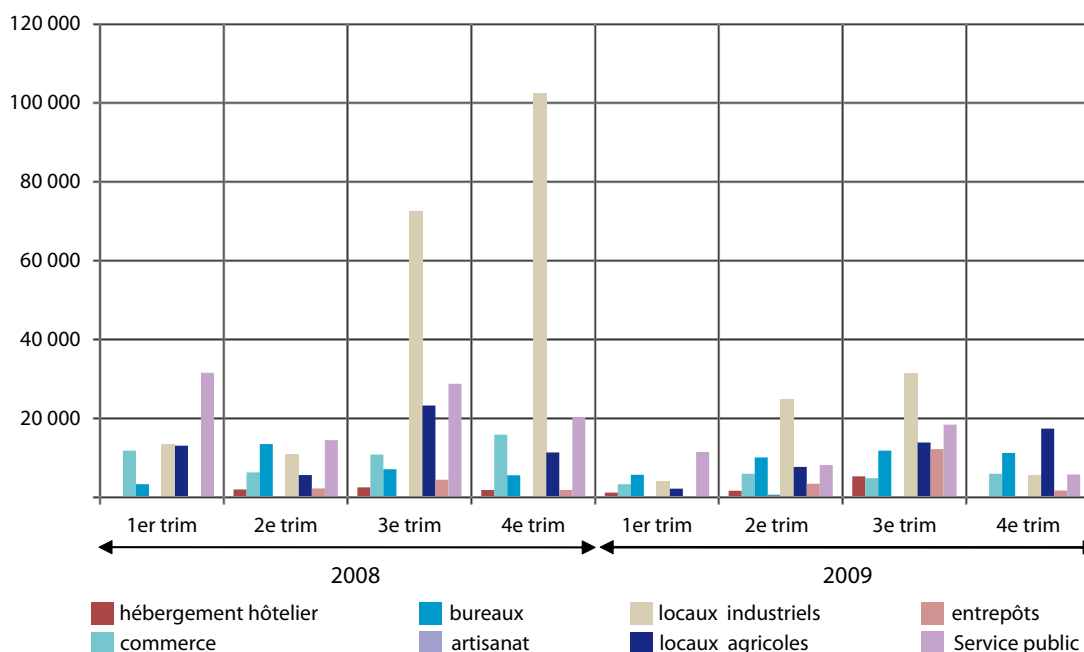


Le montant des investissements a été moindre cette année par rapport à 2008. Ils se sont maintenus essentiellement sur le troisième trimestre. On enregistre par contre une forte baisse en fin d'année avec un niveau qui n'avait pas été atteint depuis 3 ans.

[2] Le montant des investissements est reconstitué à partir de la TVA déductible sur les immobilisations inscrites au bilan et concerne les entreprises qui déclarent selon le régime normal. Les investissements sont issus des déclarations déposées au cours des trimestres indiqués. Ne sont pas pris en compte les investissements réalisés par les entreprises relevant de la DGE

Locaux professionnels : mises en chantier

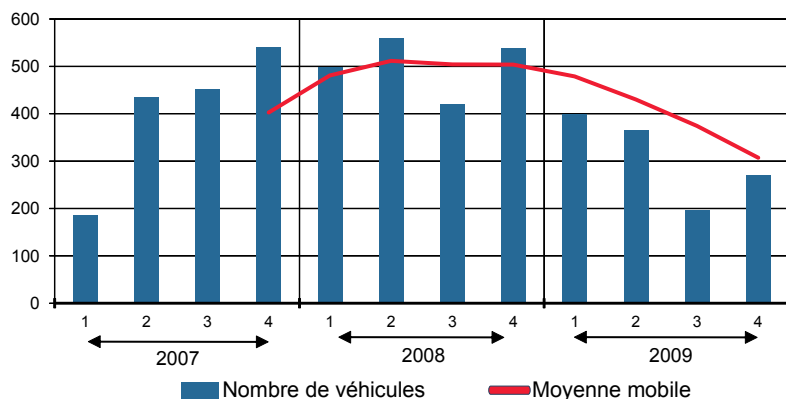
[Source : DRE - Unité : m²]



L'année 2009 aura été une année en demi-teinte par rapport à l'année 2008 : moins d'hébergement hôtelier, de locaux industriels ou commerciaux auront été commencés, mais davantage d'entrepôts et de bureaux auront été mis en chantier.

Immatriculation des véhicules industriels*

[Source DRE Picardie- Unité : nombre de véhicules]

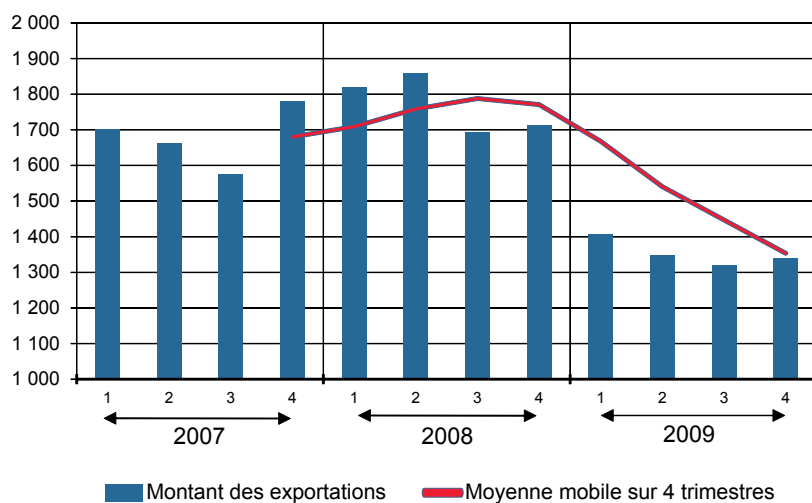


La tendance à la baisse des immatriculations des véhicules industriels, observée depuis la fin de l'année 2008, se confirme nettement. En fin d'année, elle atteint -50%, en un an. On retrouve désormais des niveaux équivalents à ceux des années précédentes la forte hausse de 2007 et 2008.

* Véhicules industriels à moteur (autobus et autocars, camions, vasp, tracteurs routiers de ptac > 5 tonnes)

Exportations*

[Source : Direction Régionale des Douanes de Picardie - Unité : million d'euros]



Les exportations enregistrent une hausse de 1,5 % par rapport au troisième trimestre 2009 et une baisse de près de 22% par rapport au quatrième trimestre 2008. Cette année se clôt à nouveau sur un solde négatif, de 769 millions d'Euros. L'Oise réalise 44,9 % des exportations de la région. Au cours de ce trimestre, l'Oise a principalement exporté des produits industriels (830 millions d'euros), des équipements mécaniques, matériel électrique, électronique et optique (394 millions d'euros), du matériel de transport (63 millions d'euros) et des produits des Industries Agricoles et Alimentaires (27 millions d'euros). Les produits ont été principalement exportés vers les pays de l'Union Européenne (955 millions d'euros), l'Amérique (95 millions d'euros) et les pays d'Europe hors Union (103 millions d'euros)

*Dans certains cas, le département indiqué sur les documents douaniers reprend celui de stockage et non forcément celui d'expédition. Ainsi, sans en être originaires des flux sont attribués aux régions possédant d'importantes plates-formes logistiques d'échanges commerciaux (aéroports, ports, entrepôts).

Produits les plus exportés sur les quatre derniers trimestres (du 01/01/2009 au 31/12/2009)

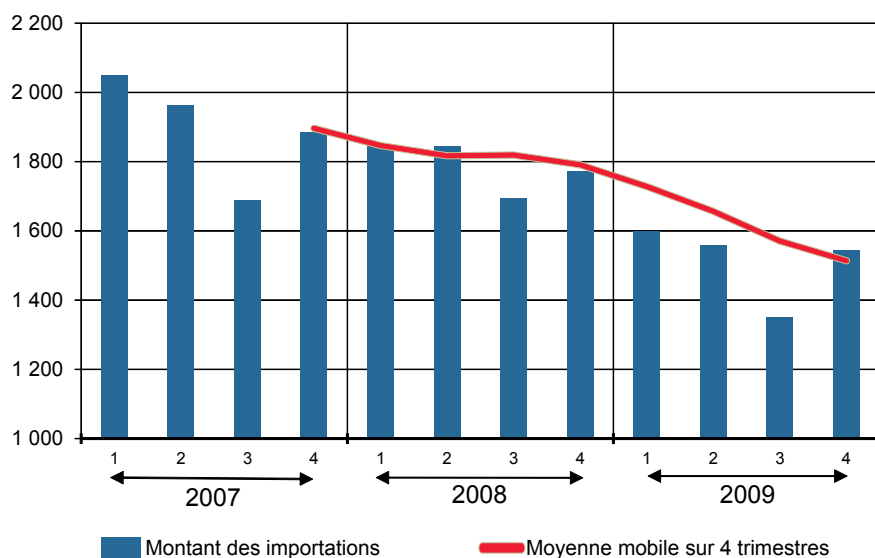
	Valeur des exportations (en million d'euros)	% / montant total des exportations
Parfums, cosmétiques et produits d'entretien	818	15,1
Produits chimiques de base, produits azotés, matières plastiques et caoutchouc synthétique	515	9,5
Machines agricoles et forestières	472	8,7
Produits chimiques divers	471	8,7
Matériel électrique	323	5,9
Machines et équipements d'usage général	287	5,3
Produits sidérurgiques et de première transformation de l'acier	284	5,2
Téléphone et équipements de communication	283	5,2
Produits pharmaceutiques	202	3,7
Équipements pour automobiles	180	3,3
Verres et articles en verre	169	3,1
Machines diverses d'usage spécifique	166	3,1
Coutellerie, outillage, quincaillerie et ouvrages divers en métaux	158	2,9
Produits en plastiques	110	2,0
Produits alimentaires divers	97	1,8

[Source : Direction Régionale des Douanes de Picardie – unité : million d'euros]

Principaux pays d'exportation sur les quatre derniers trimestres (du 01/01/2009 au 31/12/2009)

	Valeur des exportations (en million d'euros)	% / montant total des exportations
Allemagne	1012	18,6
Royaume-Uni	572	10,5
Italie	477	8,8
Belgique	439	8,1
Espagne	432	8,0
Etats-Unis	309	5,7
Pays-Bas	206	3,8
Russie	135	2,5
Pologne	105	1,9
Turquie	94	1,7
Suisse	87	1,6
Danemark	84	1,5
Suède	82	1,5
Autriche	80	1,5
Portugal	63	1,2

[Source : Direction Régionale des Douanes de Picardie – unité : million d'euros]



La tendance à la baisse des importations se confirme par rapport à 2008 : - 12,8% sur le quatrième trimestre. Le solde du commerce extérieur est déficitaire sur cette même période (-205 millions d'Euros). L'Oise réalise 47,3% des importations de la région. Au cours de ce trimestre, le département a importé principalement des produits industriels (705 millions d'euros), des équipements mécaniques, du matériel électrique, électronique et optique (522 millions d'euros), du matériel de transport (136 millions d'euros), et des produits des Industries Agro Alimentaires (147 millions d'euros). Les produits ont été importés principalement de l'Union Européenne (1 232 millions d'euros), d'Asie (195 millions d'euros) et d'Amérique (48 millions d'euros).

**Dans certains cas, le département indiqué sur les documents douaniers reprend celui de stockage et non forcément celui de consommation ou d'utilisation. Ainsi, sans en être à destination des flux sont attribués aux régions possédant d'importantes plates-formes logistiques d'échanges commerciaux (aéroports, ports, entrepôts).*

Produits les plus importés sur les quatre derniers trimestres (du 01/01/2009 au 31/12/2009)

	Valeur des importations (en million d'euros)	% / montant total des importations
Machines agricoles et forestières	686	11,3
Produits chimiques de base, produits azotés, matières plastiques et caoutchouc synthétique	678	11,1
Matériel électrique	356	5,8
Équipements pour automobiles	347	5,7
Machines et équipements d'usage général	323	5,3
Produits chimiques divers	294	4,8
Parfums, cosmétiques et produits d'entretien	293	4,8
Produits de la construction automobile	260	4,3
Appareils ménagers	180	3,0
Produits sidérurgiques et de première transformation de l'acier	161	2,6
Coutellerie, outillage, quincaillerie et ouvrages divers en métaux	159	2,6
Produits alimentaires divers	157	2,6
Produits en plastiques	157	2,6
Métaux non ferreux	150	2,5
Machines diverses d'usage spécifique	134	2,2

(Source : Direction Régionale des Douanes de Picardie – unité : million d'euros)

Principaux pays d'importation sur les quatre derniers trimestres (du 01/01/2009 au 31/12/2009)

	Valeur des importations (en million d'euros)	% / montant total des importations
Allemagne	1472	24,2
Italie	754	12,4
Belgique	657	10,8
Royaume-Uni	484	7,9
Chine	360	5,9
Espagne	348	5,7
Pays-bas	326	5,4
Autriche	186	3,1
Etats-Unis	184	3,0
Corée du Sud	117	1,9
Pologne	116	1,9
Japon	95	1,6
Suisse	68	1,1
Suède	66	1,1
République tchèque	63	1,0

(Source : Direction Régionale des Douanes de Picardie – unité : million d'euros)

Le commerce dans l'Oise

4^e trimestre 2009

4 620* commerces



160 créations

74 radiations



38 770* salariés dont :

26,15 % dans le commerce de gros

19,1 % dans la grande distribution alimentaire et non spécialisée

12,5 % dans la restauration

10 % dans le commerce et réparation automobile

7,6 % dans l'équipement de la maison

5 % dans l'équipement de la personne



Source : CCI de l'Oise

9 066 m² de surfaces commerciales autorisées



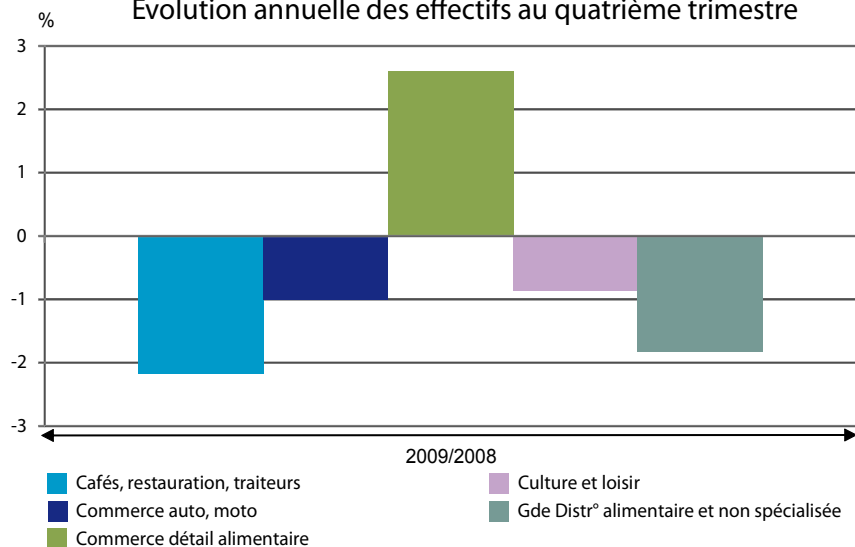
Source : Préfecture de l'Oise (évolution par rapport au trimestre précédent)

Source : Urssaf (évolution annuelle) * Les chiffres sont arrondis à la dizaine

Les effectifs

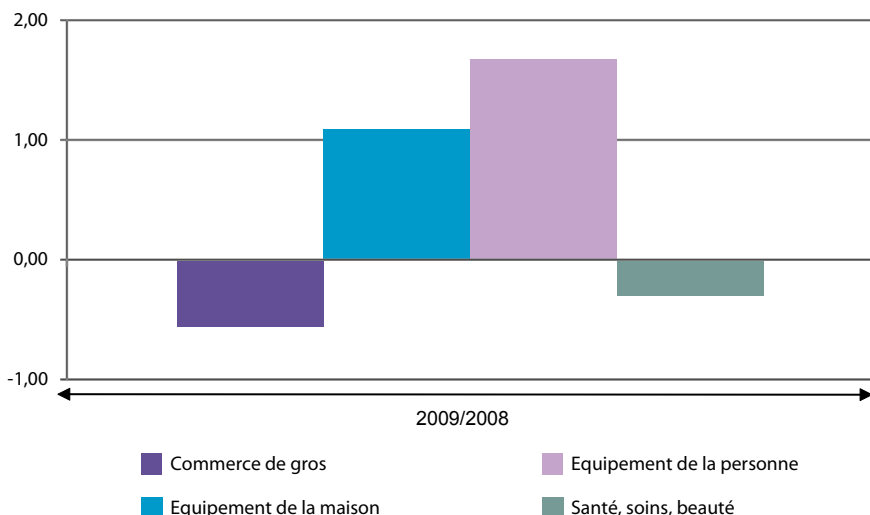
(Source : Urssaf - Unité : % d'évolution annuelle)

Evolution annuelle des effectifs au quatrième trimestre



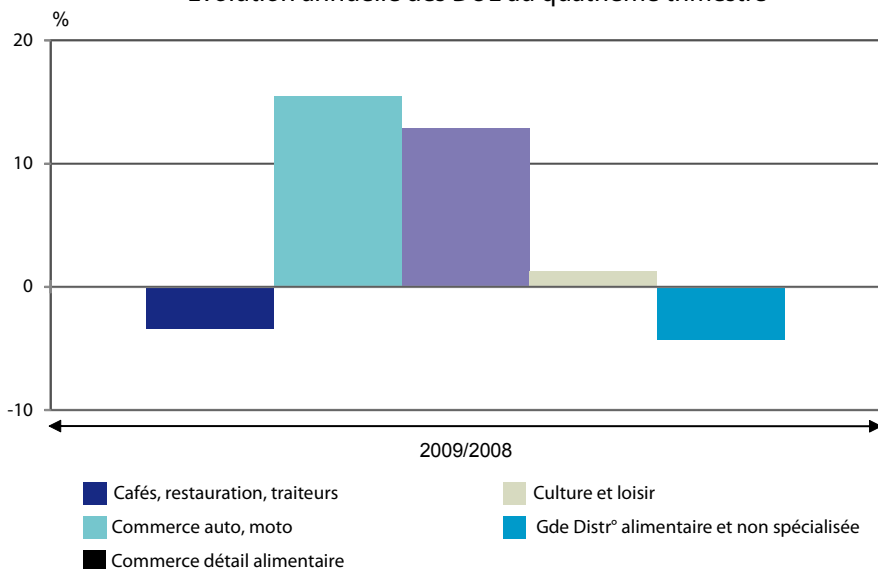
Seul le secteur de commerce de détail alimentaire a vu ses effectifs augmenter sur l'année, alors qu'ils étaient encore en baisse sur les deux derniers trimestres. Dans les activités de cafés/restauration/traiteurs, la tendance est au contraire à la baisse, après deux trimestres positifs. Dans le commerce automobile, la culture et les loisirs, et la grande distribution, l'année a été marquée par une baisse limitée mais néanmoins régulière.

Evolution annuelle des effectifs au quatrième trimestre



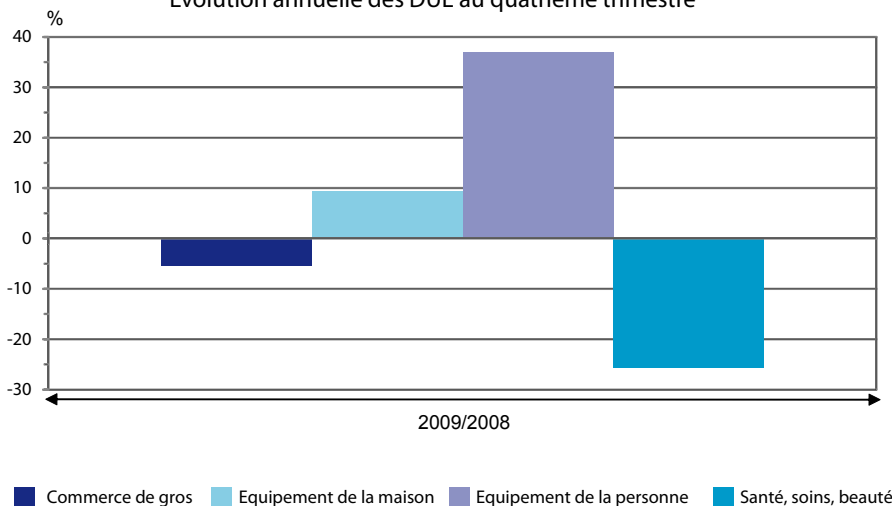
Le commerce de gros et le secteur de la santé/soins/beauté ont souffert avec des baisses d'effectifs régulières tout au long de l'année. L'emploi dans les activités liées à l'équipement de la maison a bien progressé au quatrième trimestre après des périodes plus ou moins fastes durant l'année. La progression dans l'équipement de la personne a été plus régulière et significative.

Evolution annuelle des DUE au quatrième trimestre



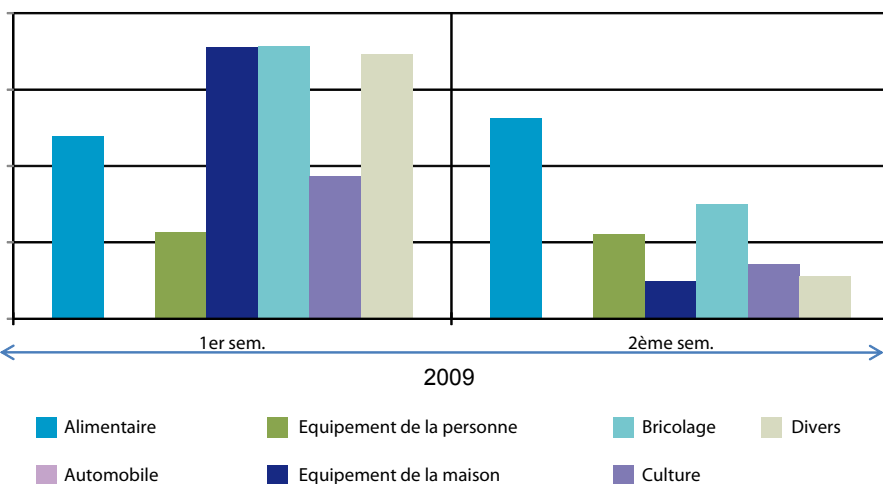
Sur un an, les Déclarations Uniques d'Embauche évoluent à la hausse dans le commerce de détail alimentaire. C'est le seul secteur qui aura connu une évolution positive tout au long de l'année. Le secteur du commerce automobile remonte après un début d'année très difficile. Par contre les perspectives d'embauche dans les secteurs des cafés/restauration/traiteurs et dans la grande distribution restent moins bonnes (respectivement -3 et -4%) même si elles sont meilleures que sur les trimestres précédents.

Evolution annuelle des DUE au quatrième trimestre



Le nombre de Déclarations Uniques d'Embauche dans le commerce de gros a été à la baisse tout au long de l'année. Il commence à se stabiliser au quatrième trimestre. Cette évolution positive touche également l'équipement de la maison et plus significativement l'équipement de la personne. Le secteur de la santé/soins/beauté souffre depuis le deuxième trimestre : il enregistre une évolution annuelle de -13% au deuxième trimestre, -5% au troisième trimestre et -25% au quatrième trimestre.

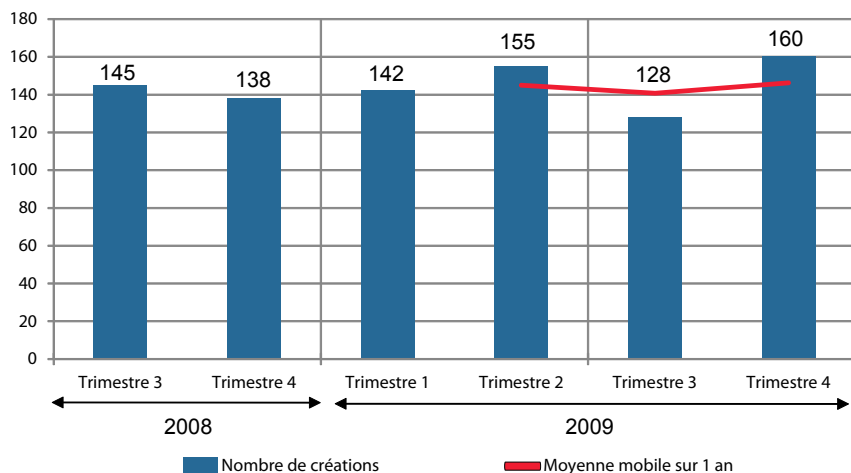
Les surfaces commerciales autorisées



Le premier semestre 2009 avait enregistré une réelle progression des surfaces commerciales autorisées en CDAC, correspondant en partie à l'assouplissement des conditions d'implantation des grandes surfaces, intervenu en début d'année. Le deuxième semestre montre un fort tassement de cet effet avec 17 300 m² autorisés contre 48 000 au premier semestre. Ils concernent essentiellement des surfaces de bricolage et de jardinerie ainsi que des commerces de l'équipement de la personne principalement dans des galeries marchandes.

Créations*

(Source : CCI de l'Oise - Unité : nombre d'établissements)

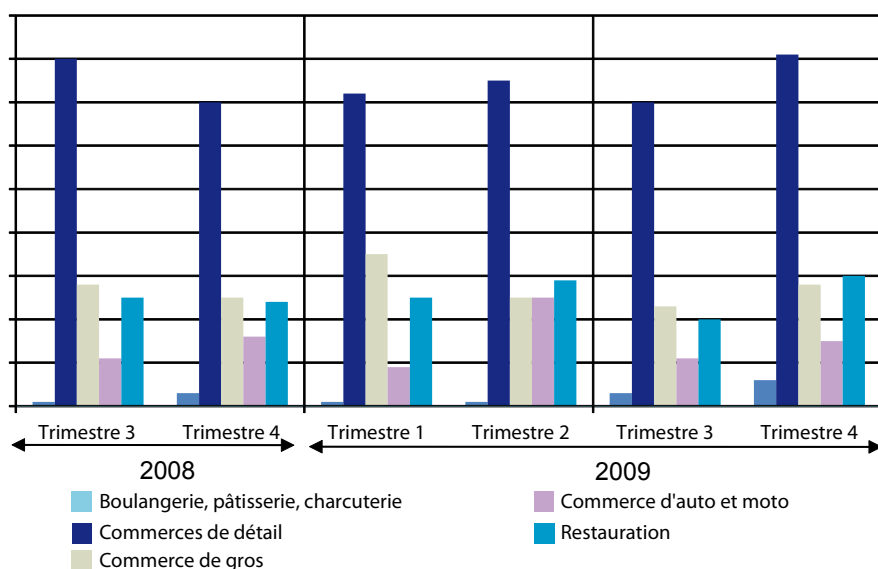


La tendance à la hausse observée début 2009 perdure. L'inscription des auto-entrepreneurs ont gonflé les statistiques. Après 89 inscriptions au premier trimestre, 109 au second, le 58 au troisième, le quatrième trimestre enregistre 93.

**Une modification des secteurs retenus dans l'activité commerce rend impossible toute comparaison avec des données antérieures au 3^{ème} trimestre 2008*

Créations par secteur d'activités*

(Source : CCI de l'Oise - Unité : nombre d'établissements)

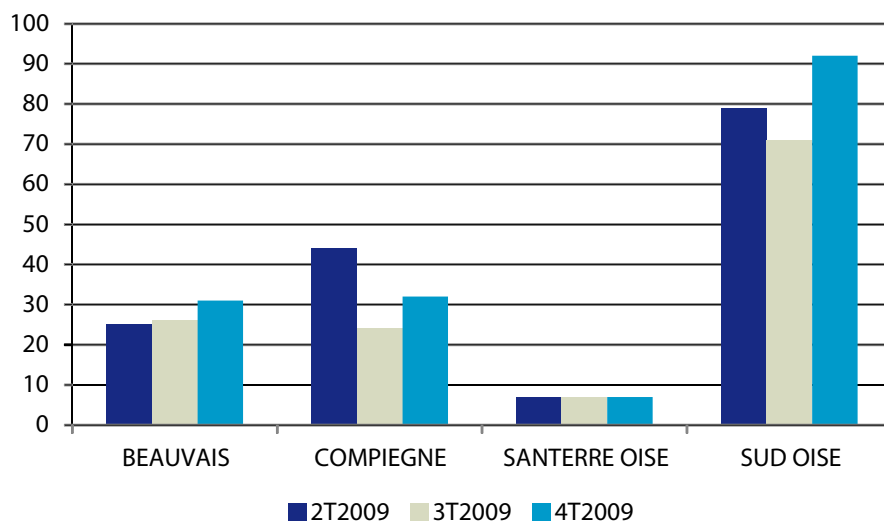


La création a connu une certaine stabilité durant cette année. Au quatrième trimestre, on note néanmoins une progression notamment dans les secteurs de la boulangerie-pâtisserie-charcuterie, du commerce de détail et de la restauration.

**Une modification des secteurs retenus dans l'activité commerce rend impossible toute comparaison avec des données antérieures au 3^{ème} trimestre 2008*

Création par Zone d'Emploi

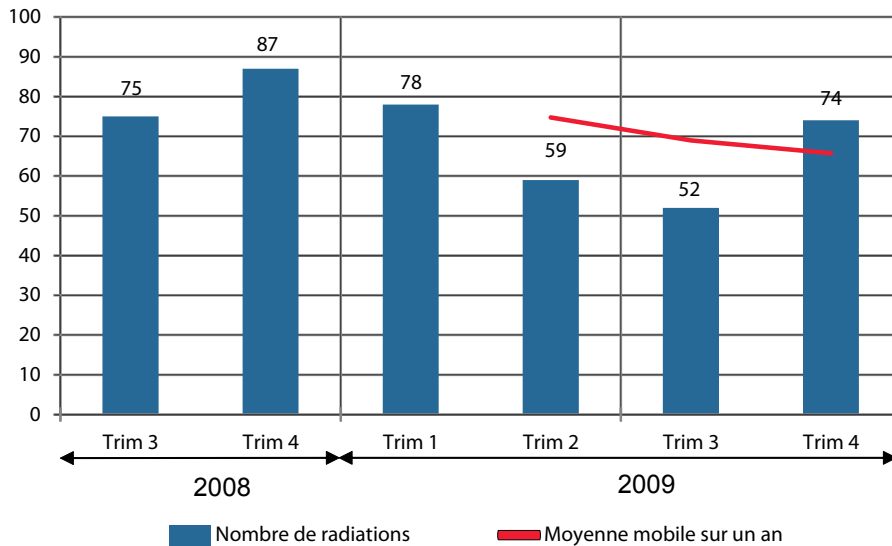
(Source : CCI de l'Oise - Unité : nombre d'établissements)



La zone d'emploi du Sud Oise enregistre 57% des créations dans le commerce isarien pour le quatrième trimestre 2009. La progression est significative sur la fin de l'année (+30% par rapport au 3^{ème} trimestre), toujours boostée par les auto-entrepreneurs. Le Beauvais et le Santerre-Oise sont relativement stables sur l'année, avec respectivement une trentaine et une dizaine de créations par trimestre, tandis que le Compiègnais a connu plus de fluctuations : 32 créations au 4^{ème} trimestre, 22 au 3^{ème} trimestre et 44 au deuxième trimestre.

Evolution des radiations*

[Source : CCI de l'Oise - Unité : nombre d'établissements]

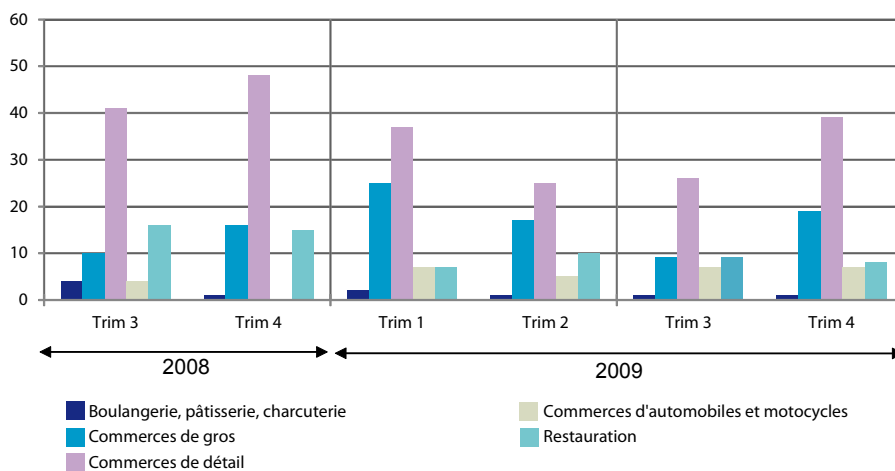


Alors que la baisse des radiations avait été visible tout au long de cette année, le quatrième trimestre inverse la tendance avec un retour significatif à la hausse.

* A partir du 3^{ème} trimestre 2008 commence une nouvelle série de radiations qui empêche toute comparaison avec les années antérieures. Sont désormais pris en compte toutes les entreprises et tous les établissements radiés au cours du trimestre contre seulement les entreprises auparavant

Radiations par secteur d'activité*

[Source : CCI de l'Oise - Unité : nombre d'établissements]

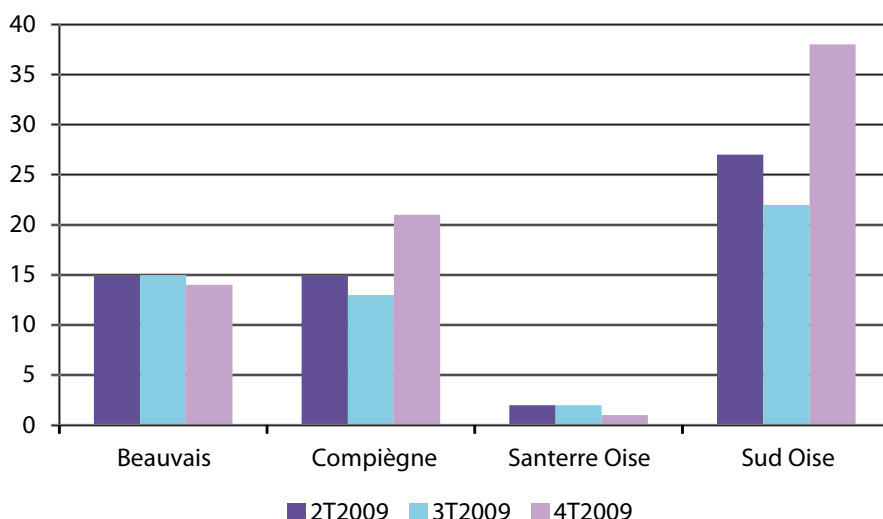


Sur l'année, les chiffres sont relativement stables dans les secteurs de la boulangerie-pâtisserie-charcuterie, de l'automobile et de la restauration. On note par contre une même courbe d'évolution sur l'année pour le commerce de gros et le commerce de détail : une baisse sensible des radiations au premier semestre qui évolue ensuite à la hausse jusqu'en décembre.

* A partir du 3^{ème} trimestre 2008 commence une nouvelle série de radiations qui empêche toute comparaison avec les données antérieures. Sont désormais pris en compte toutes les entreprises et les établissements radiés au cours du trimestre contre seulement les entreprises auparavant

Les radiations par Zone d'Emploi

[Source : CCI de l'Oise - Unité : nombre d'établissements]



Les zones d'emploi de Beauvais et du Santerre Oise connaissent une certaine stabilité sur l'année dans le nombre de radiations de commerce. Par contre, le Compiègnais et le Sud Oise enregistrent respectivement 8 et 16 radiations supplémentaires au quatrième trimestre par rapport au troisième trimestre.

Les services dans l'Oise

4^e trimestre 2009

7 900* services

75 520* salariés dont :

20,9 % dans les transports

20,5 % dans la santé, action sociale

12,6 % dans les services aux entreprises

11 % Activités spécialisés, scientifiques et techniques

5,9 % dans les activités financières

*Les chiffres sont arrondis à la dizaine

4 % dans l'éducation

3,6 % dans les activités récréatives,
culturelles et sportives

Source Urssaf (évolution annuelle) - *les chiffres sont arrondis à la dizaine

264 créations d'établissements

138 radiations d'établissements

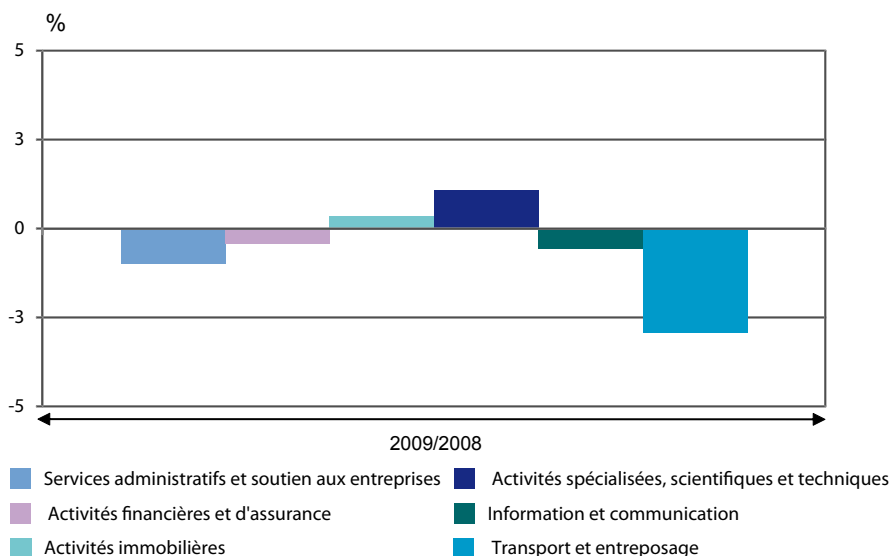
Source CCI de l'Oise (évolution par rapport au trimestre précédent)



Effectifs

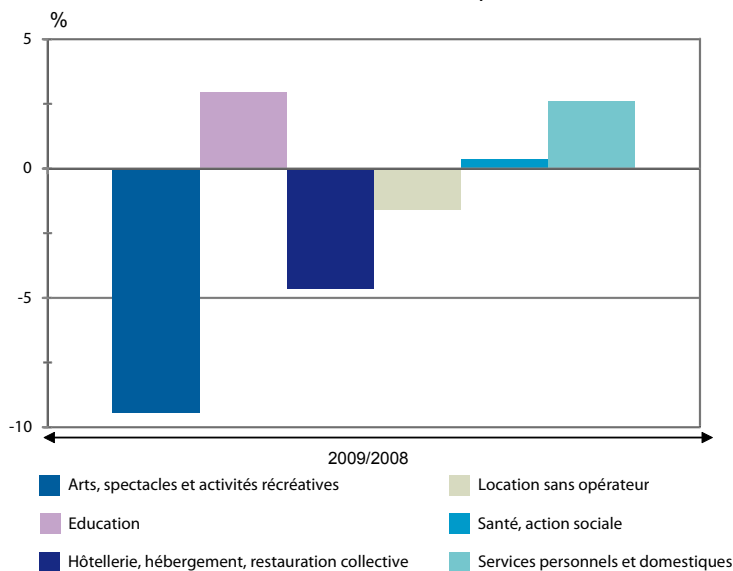
(Source : Urssaf - Unité : % d'évolution annuelle)

Evolution annuelle des effectifs au quatrième trimestre



Au quatrième trimestre 2009, deux secteurs enregistrent une évolution marquante. En premier lieu dans les activités immobilières, dont les effectifs progressent timidement après une perte d'emploi de près de 10% sur les trois dernières périodes. Puis dans le transport et l'entreposage, secteur qui perd des emplois régulièrement depuis le début de l'année.

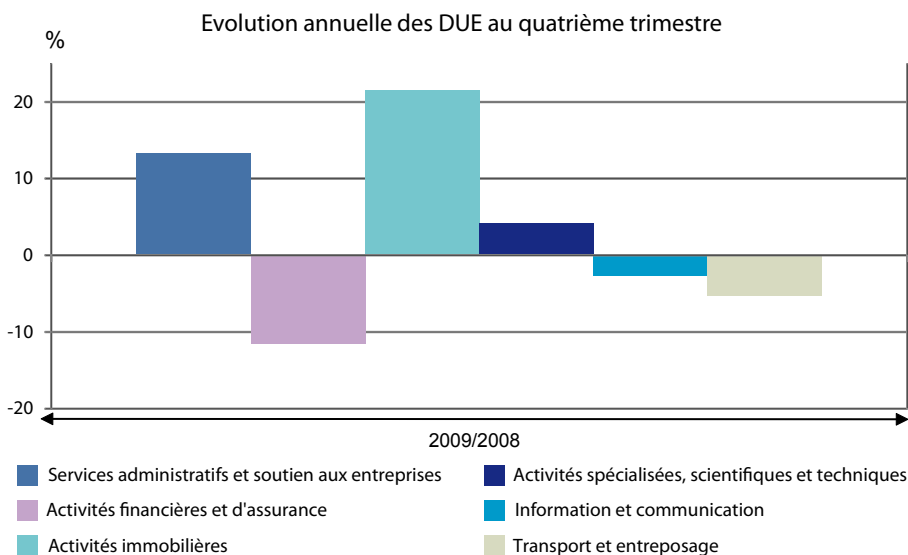
Evolution annuelle des effectifs au quatrième trimestre



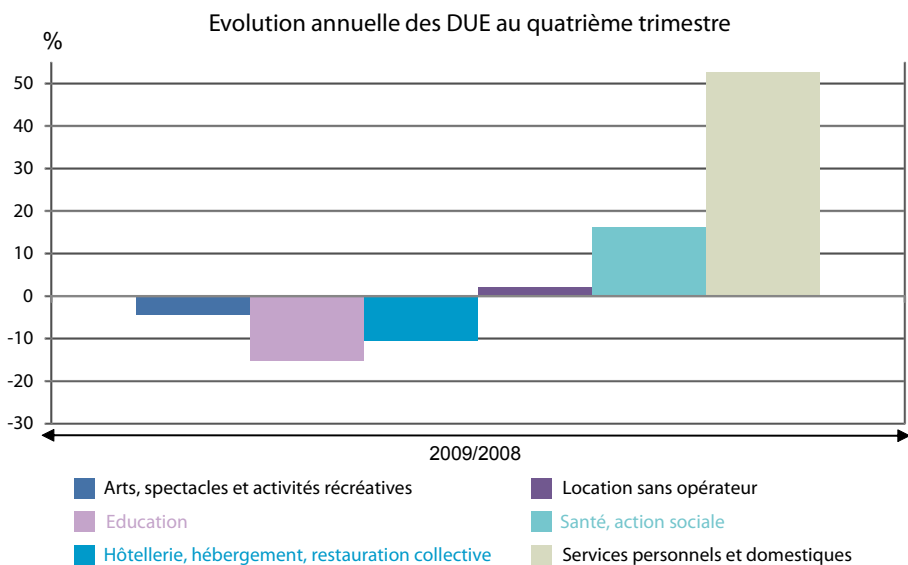
La forte baisse des effectifs enregistrée dans le secteur des arts et spectacles fait suite à une forte progression observée au troisième trimestre. Ce secteur ne dégage pas de tendance particulière à long terme. Le secteur de l'hôtellerie-restauration perd des emplois après deux périodes plutôt positives. Ce sont les services personnels et domestiques qui semblent être les plus dynamiques avec une bonne progression des effectifs depuis l'année dernière.

Les Déclarations Uniques d'Embauche

[Source : Urssaf - Unité : % d'évolution annuelle]



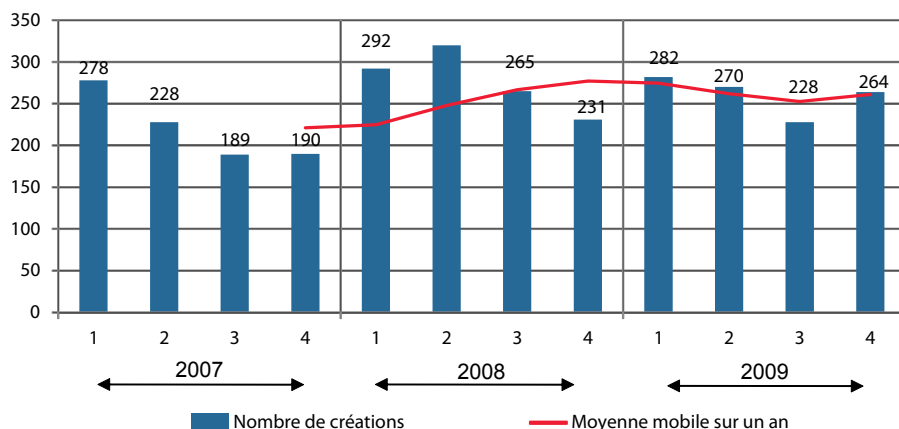
Le nombre de DUE enregistrées dans les activités immobilières au quatrième trimestre confirme la reprise de l'emploi observée dans ce secteur sur cette même période entre le 4^{ème} trimestre 2009 et le 4^{ème} trimestre 2008. Les demandes progressent également régulièrement depuis un an dans les services administratif et soutien aux entreprises.



La progression des DUE observée depuis le début de l'année dans les secteurs de la santé/ action sociale et des services personnels et domestiques perdure sur le 4^{ème} trimestre. Elle confirme la hausse des effectifs enregistrés sur ces secteurs en 2009.

Les créations

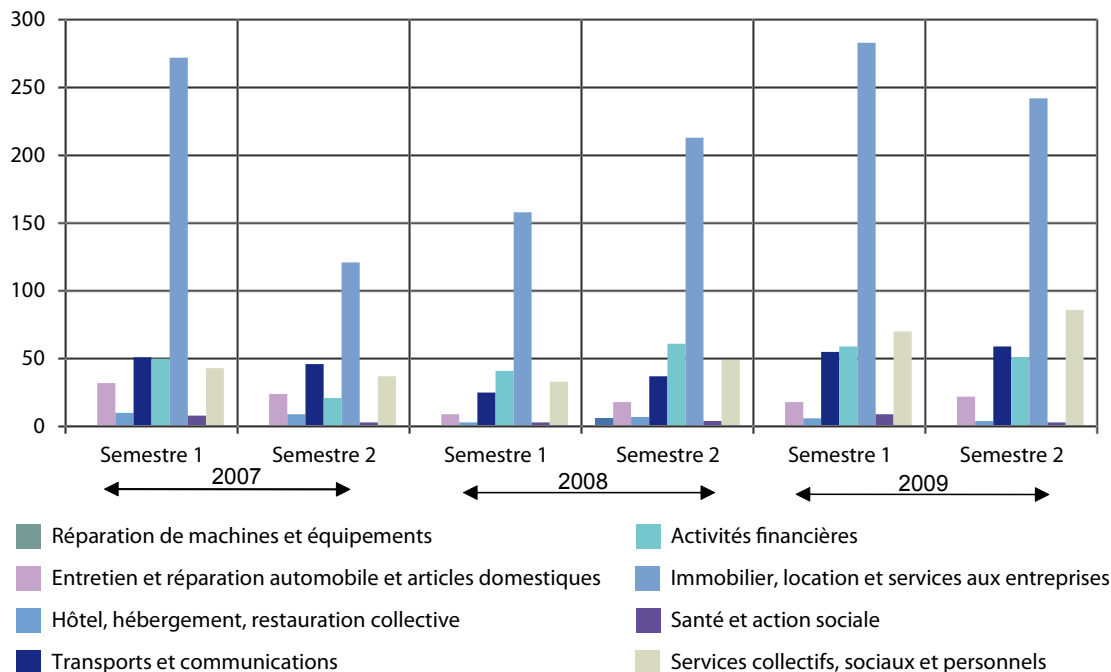
[Source : CCI de l'Oise - Unité : nombre d'établissements]



Après la baisse des créations enregistrée au troisième trimestre 2009, le 4^{ème} trimestre remonte sensiblement. On observe en effet une hausse de 15% des créations dans les services par rapport au trimestre précédent et de 14% par rapport au 4^{ème} trimestre 2008.

Les créations par secteur d'activités

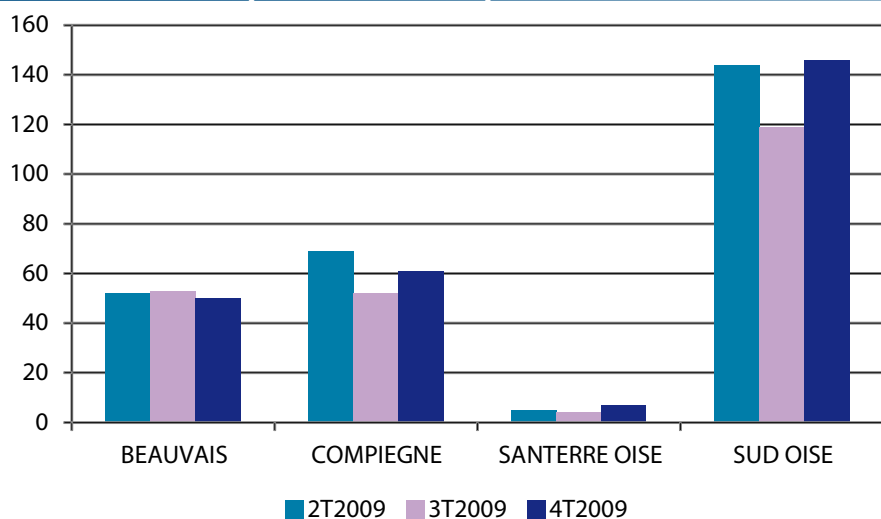
[Source : CCI de l'Oise - Unité : nombre d'établissements]



Le secteur de l'immobilier/location/services aux entreprises semble s'essouffler en cette deuxième partie d'année 2009, alors que la progression était constante depuis mi-2007. Les autres secteurs ne connaissent pas d'évolution importante, si ce n'est les services collectifs, sociaux et personnels qui évoluent doucement à la hausse depuis le 2^{ème} semestre 2008.

Les créations par Zone d'Emploi

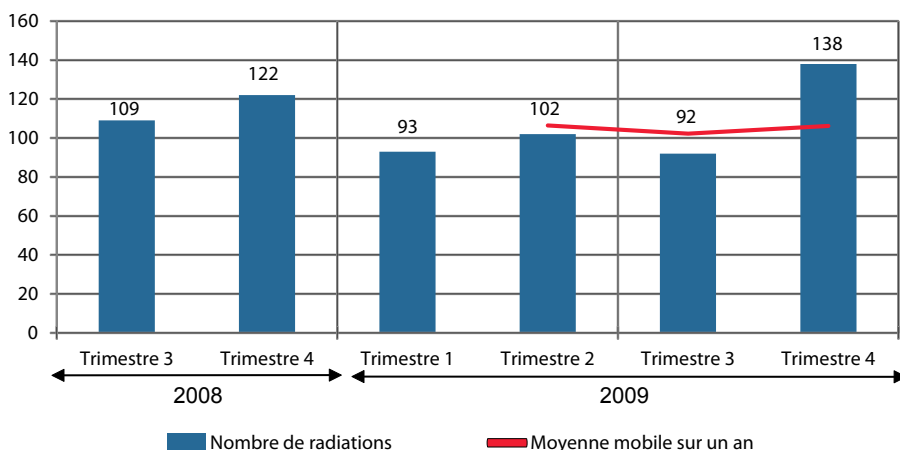
[Source : CCI de l'Oise - Unité : nombre d'établissements]



Le nombre d'établissements créés dans le secteur des services au 4^{ème} trimestre 2009 a progressé dans les zones d'emploi de Compiègne, du Santerre Oise et du Sud Oise après la baisse du 3^{ème} trimestre. Seul le secteur de Beauvais enregistre une baisse, toute relative.

Les radiations*

[Source : CCI de l'Oise - Unité : nombre d'établissements]

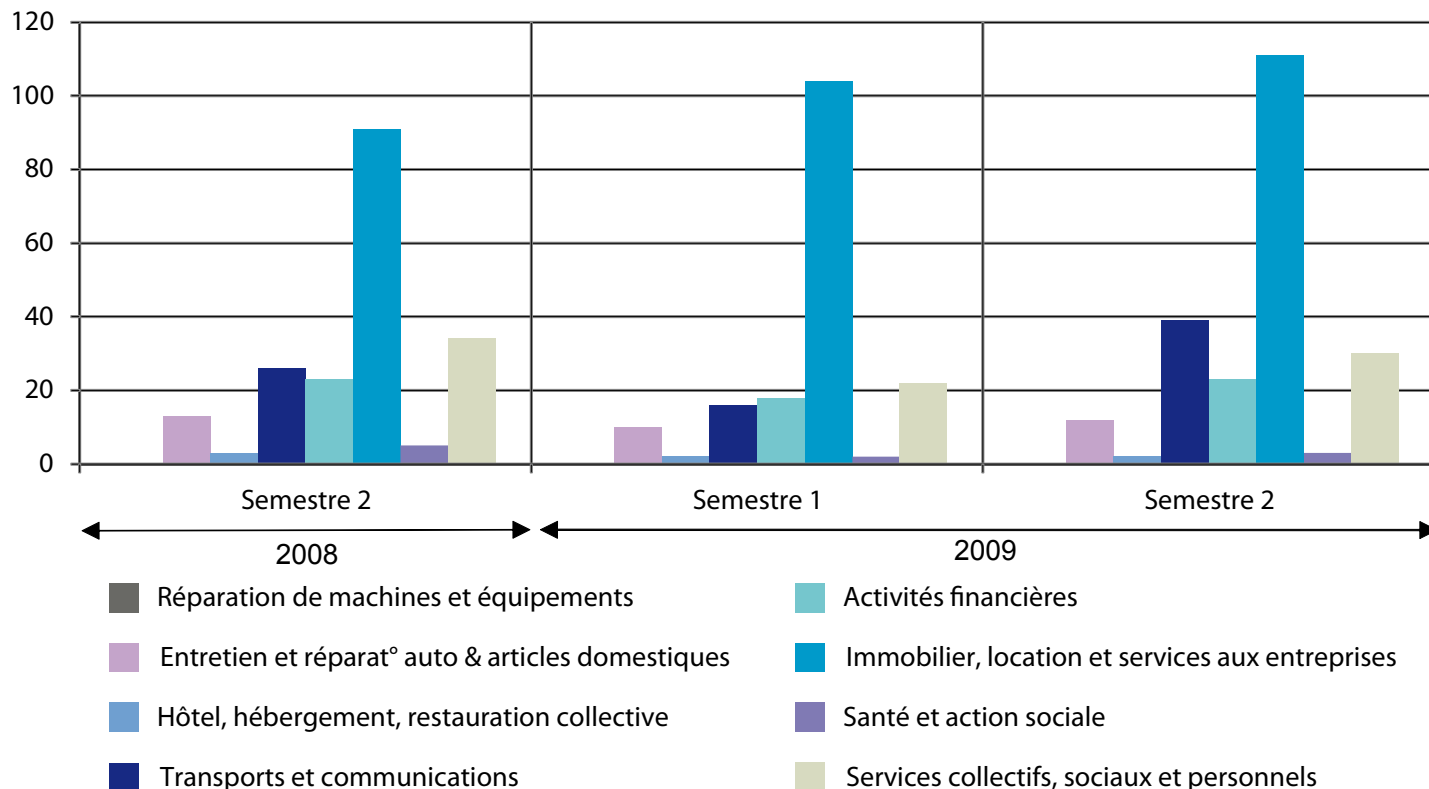


Après une période de stabilité, le nombre d'établissements radiés dans le secteur des services progresse de façon assez significative au 4^{ème} trimestre 2009. La hausse atteint 50% entre le 3^{ème} et le 4^{ème} trimestre 2009 et 13% en évolution annuelle.

* A partir du 3^{ème} trimestre 2008 commence une nouvelle série de radiations qui empêche toute comparaison avec les données antérieures. Sont désormais prises en compte toutes les entreprises et les établissements radiés au cours du trimestre contre seulement les entreprises auparavant

Les radiations par secteur d'activités*

[Source : CCI de l'Oise - Unité : nombre d'établissements]

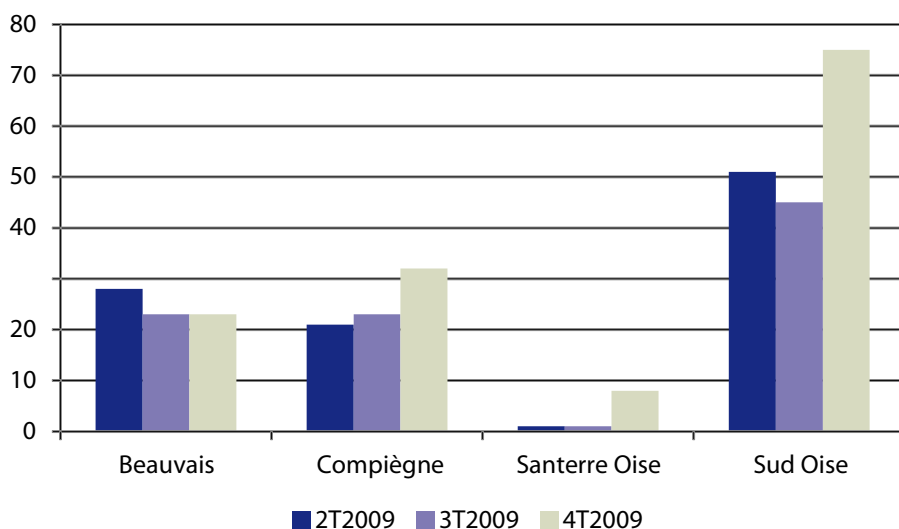


Le nombre de radiations enregistré a peu évolué sur les derniers semestres dans la plupart des secteurs. On note cependant une progression dans l'entretien et la réparation de l'automobile et des articles domestiques, ainsi que dans les transports.

* A partir du 3^{ème} trimestre 2008 commence une nouvelle série de radiations qui empêche toute comparaison avec les données antérieures. Sont désormais prises en compte toutes les entreprises et les établissements radiés au cours du trimestre contre seulement les entreprises auparavant

Les radiations par Zone d'Emploi*

[Source : CCI de l'Oise - Unité : nombre d'établissements]



Les radiations des établissements du secteur des services ont davantage progressé dans les zones d'emploi de Compiègne, du Santerre-Oise et du Sud-Oise, alors que le Beauvaisis maintient un niveau relativement constant depuis le deuxième trimestre 2009.

* A partir du 3^{ème} trimestre 2008 commence une nouvelle série de radiations qui empêche toute comparaison avec les données antérieures. Sont désormais prises en compte toutes les entreprises et les établissements radiés au cours du trimestre contre seulement les entreprises auparavant

L'industrie dans l'Oise

4^e trimestre 2009

3 680* industries
dont 2 300* entreprises de construction

63 510* salariés dont :
25,3% dans le BTP
10,7% dans la fabrication, installation et réparation
des machines et équipements
11,5% dans la métallurgie et fabrication
de produits en métal

22,5% dans l'industrie chimique, pharmaceutique,
caoutchouc et plastiques
4,4% dans l'industrie automobile
5,5% dans la fabrication de produits minéraux
non métalliques

Source Urssaf (évolution annuelle) - *Les chiffres sont arrondis la dizaine

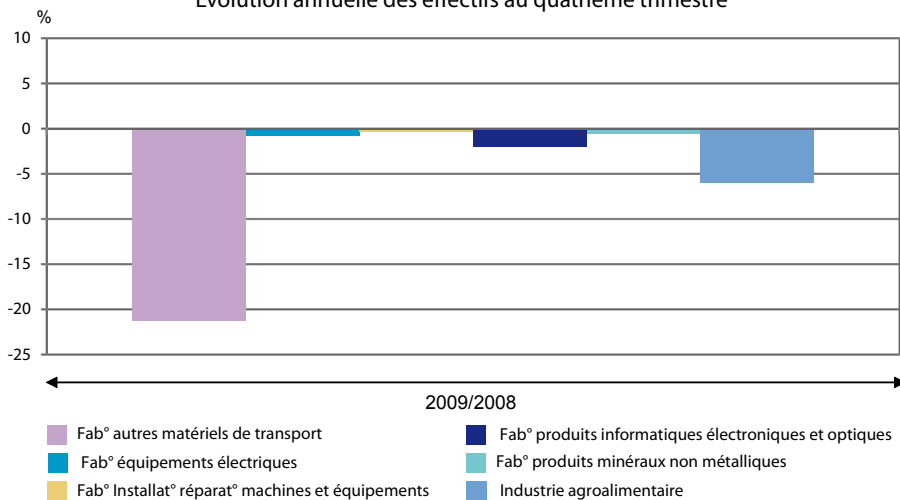
116 créations d'établissements
39 radiations d'établissements

Source CCI de l'Oise (évolution par rapport au trimestre précédent)

Les effectifs

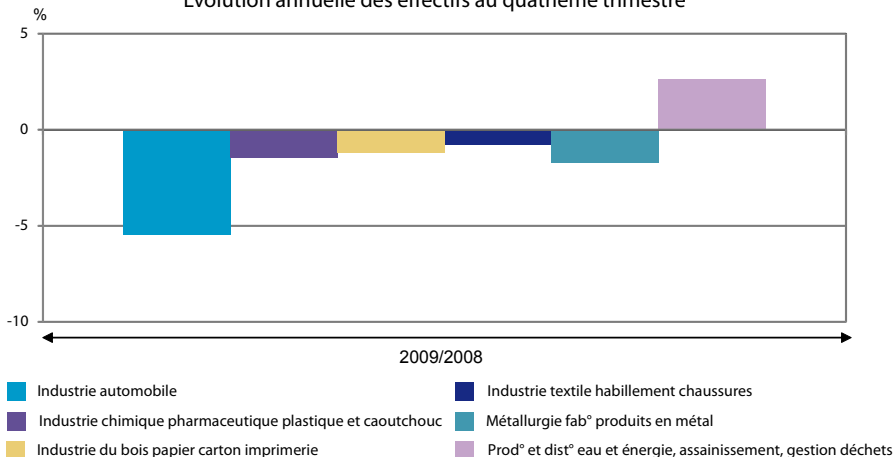
[Source : Urssaf - Unité : % d'évolution annuelle]

Evolution annuelle des effectifs au quatrième trimestre



Au cours de ce quatrième trimestre les effectifs se sont relativement stabilisés par rapport à la même période 2008. On note cependant des pertes d'emploi dans le secteur de la fabrication d'autres matériels de transport et de l'industrie agro-alimentaire.

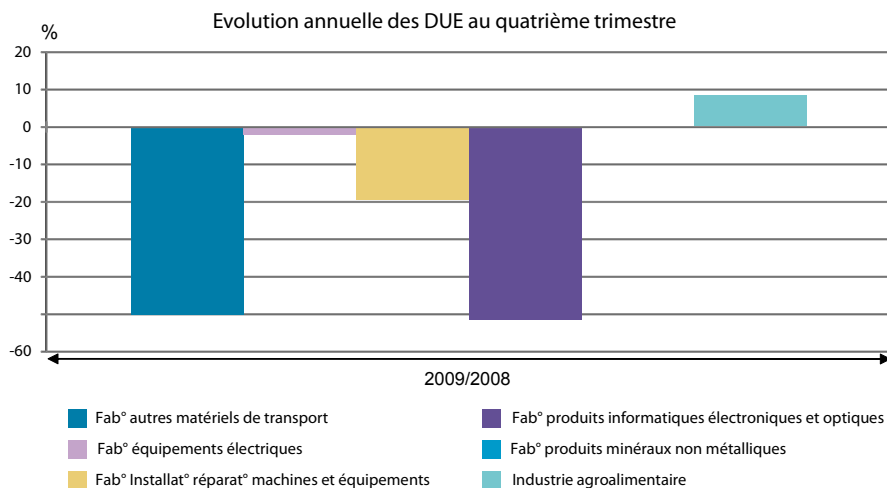
Evolution annuelle des effectifs au quatrième trimestre



Les effectifs sont relativement stables ce trimestre par rapport à l'année dernière. L'industrie automobile a plus souffert avec la suppression d'environ 160 postes.

Les Déclarations Uniques d'Embauche

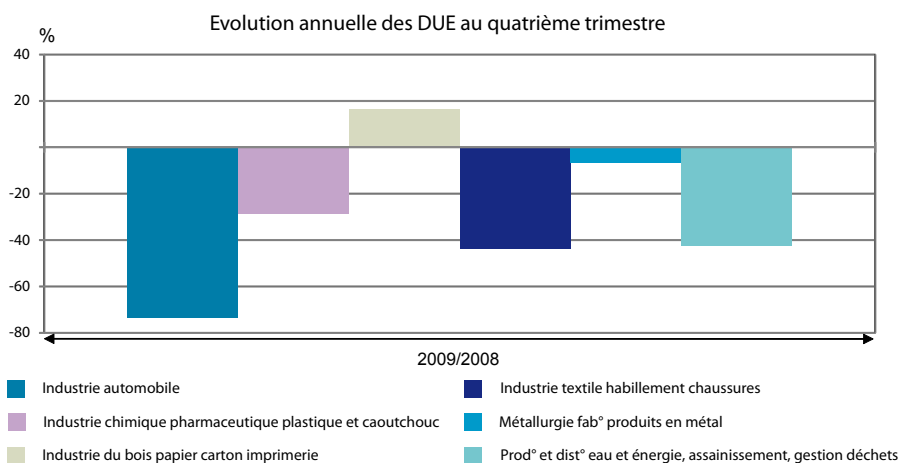
[Source : Urssaf - Unité : % d'évolution annuelle]



L'évolution fortement négative observée dans les secteurs de la fabrication des autres matériels de transport et des produits informatiques, électroniques et d'optique sont à nuancer du fait du petit nombre de DUE qui y sont enregistrées. Par contre, les déclarations d'embauche ont réellement diminué sur un an dans les secteurs de la mécanique. L'évolution est très fluctuante selon les saisons dans le secteur de l'agroalimentaire.

Les Déclarations Uniques d'Embauche

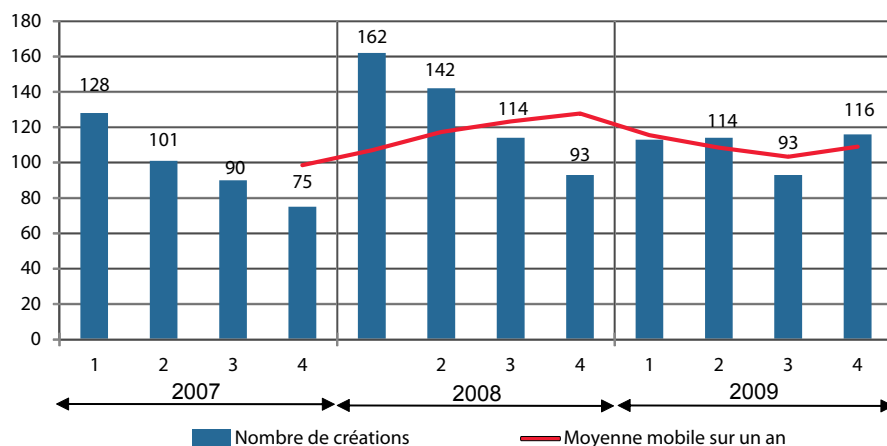
[Source : Urssaf - Unité : % d'évolution annuelle]



Quel que soit le secteur d'activités, les Déclarations Uniques d'Embauche ont diminué cette année. La tendance engagée en début d'année persiste.

Les créations

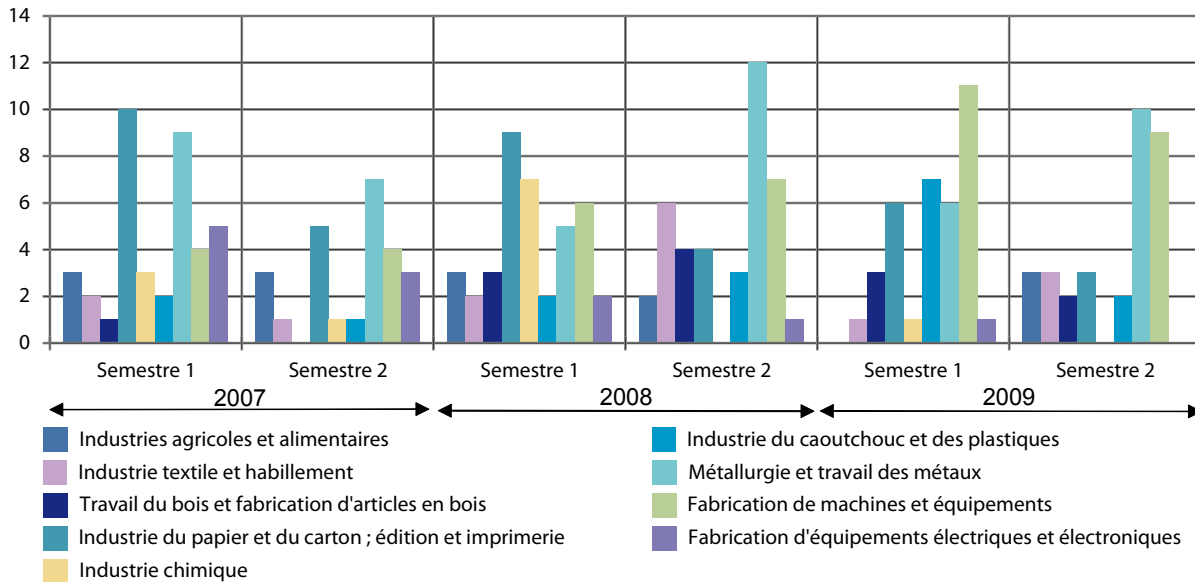
[Source : CCI de l'Oise - Unité : nombre d'établissements]



Le quatrième trimestre 2009 enregistre 116 créations d'établissements industriels, soit 23 supplémentaires par rapport au trimestre précédent. Sur l'année, les chiffres trimestriels ont été relativement stables, à un niveau pratiquement constant depuis juin 2008.

Les créations par secteur d'activités

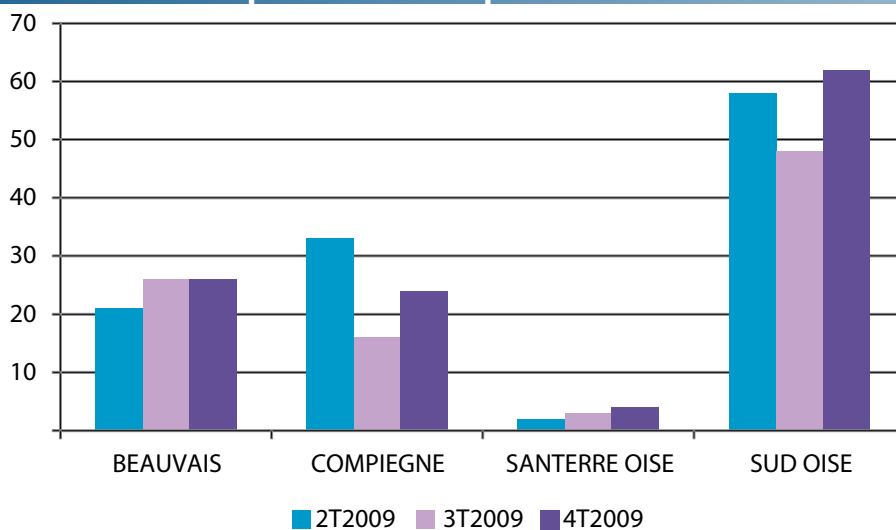
(Source : CCI de l'Oise - Unité : nombre d'établissements)



Les industries du papier/carton/édition/imprimerie et du caoutchouc/plastique, qui avaient été assez dynamiques au premier semestre, enregistrent moins de créations en fin d'année, à l'inverse de l'industrie agricole et alimentaire. On note sur 2009 une bonne tenue des créations dans la métallurgie et la fabrication de machines et équipements.

Les créations par Zone d'Emploi

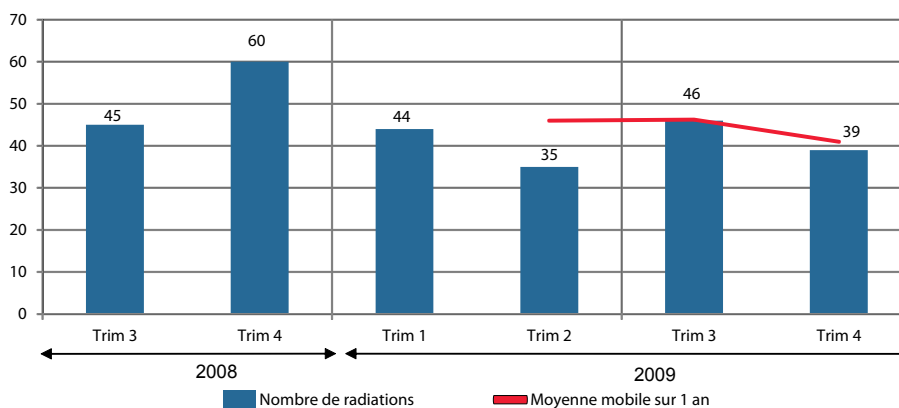
(Source : CCI de l'Oise - Unité : nombre d'établissements)



Sur l'année les créations se sont maintenues à un niveau à peu près équivalent chaque trimestre. On note sur Compiègne une évolution plus contrastée avec 33 créations au deuxième trimestre, 16 au troisième et 24 au quatrième.

Les radiations*

(Source : CCI de l'Oise - Unité : nombre d'établissements)

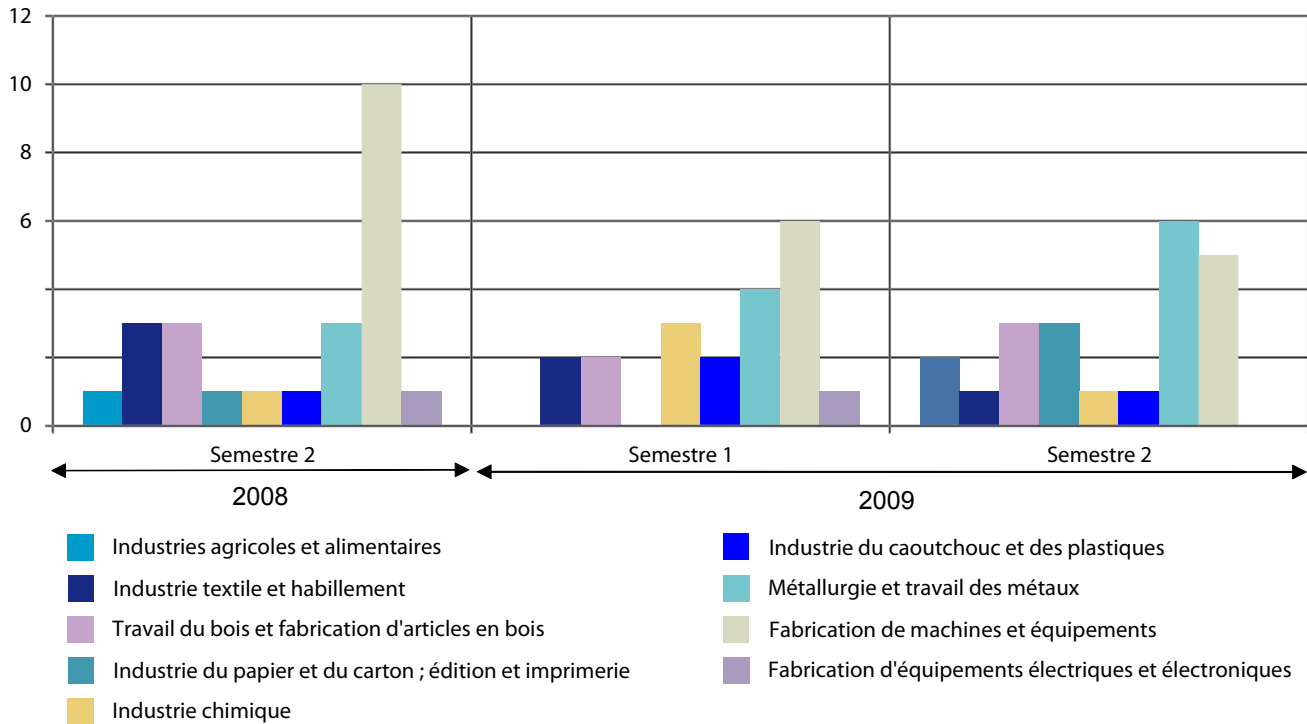


2009 aura connu une certaine stabilité dans le nombre de radiations enregistrées par trimestre : environ une quarantaine. Le quatrième trimestre se termine néanmoins sur une note plus favorable qu'en 2008 : 39 radiations contre 60 au 4^{ème} trimestre 2008.

* A partir du 3^{ème} trimestre 2008 commence une nouvelle série de radiations qui empêche toute comparaison avec les données antérieures. Sont désormais pris en compte toutes les entreprises et les établissements radiés au cours du trimestre contre seulement les entreprises auparavant

Les radiations* par secteur d'activité

[Source : CCI de l'Oise - Unité : nombre d'établissements]

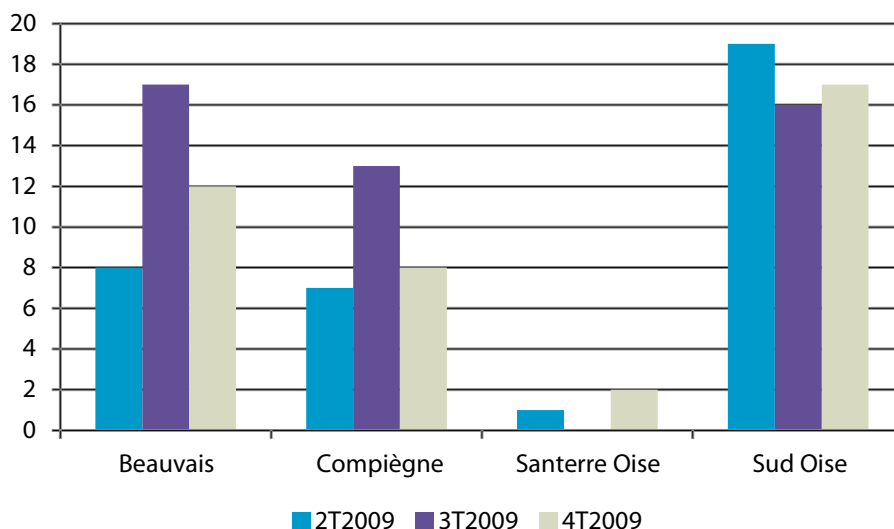


Le secteur de la fabrication des machines et équipements très représenté dans l'Oise, avait beaucoup souffert au deuxième semestre 2008. Cette année une certaine régulation semble s'être installée dans ce secteur.

* A partir du 3^{ème} trimestre 2008 commence une nouvelle série de radiations qui empêche toute comparaison avec les données antérieures. Sont désormais pris en compte toutes les entreprises et les établissements radiés au cours du trimestre contre seulement les entreprises auparavant

Les radiations par Zone d'Emploi

[Source : CCI de l'Oise - Unité : nombre d'établissements]



La hausse des radiations qui avaient été observée au 3^{ème} trimestre dans les zones d'emploi de Beauvais et de Compiègne ne s'est pas confirmée en fin d'année. Le quatrième trimestre a connu une certaine baisse.

Créations par intercommunalité

	Commerce			Industrie			Service		
	2007	2008	2009	2007	2008	2009	2007	2008	2009
AIRE CANTILIEENNE	24	40	33	24	15	15	93	113	104
ATTICHY	4	12	7	4	7	8	23	16	14
BEAUVAISIS	55	72	70	55	62	63	127	160	118
CLERMONTOIS	14	23	16	14	13	9	23	32	31
COMPIEGNOIS	69	88	75	69	31	27	96	153	157
CREILLOIS	61	67	78	61	72	59	71	76	93
CREVECOEUR LE GRAND	2	7	1	2	1	0	9	5	5
DEUX VALLEES	11	11	10	11	16	12	21	19	23
LA RURALOISE	26	20	13	26	5	6	22	19	12
LIANCOURTOIS	4	12	9	4	16	7	5	14	8
PAYS DE BRAY	6	5	1	6	9	12	18	12	13
PAYS DE SENLIS	26	23	28	26	22	17	61	112	96
PAYS DE THELLE	26	35	46	26	52	40	60	59	51
PAYS DES SOURCES	4	5	8	4	13	13	16	20	10
PAYS D'OISE ET D'HALATTE	17	25	14	17	20	17	28	36	37
PAYS DU VALOIS	24	41	38	24	26	28	72	58	76
PAYS NOYONNAIS	14	16	17	14	31	20	18	32	26
PICARDIE VERTE	10	12	13	10	11	11	16	23	19
PIERRE SUD OISE	3	5	10	3	13	7	6	7	11
PLAINE D'ESTREES ST DENIS	7	14	9	7	9	6	11	8	18
PLATEAU PICARD	10	10	23	10	6	10	20	20	18
RURALES DU BEAUVAISIS	4	5	7	4	12	5	10	8	11
SABLONS	23	31	23	23	24	21	33	31	33
VALLEE DE LA BASSE AUTOMNE	4	11	6	4	3	5	9	12	10
VALLEES BRECHE ET NOYE	5	5	9	5	4	7	15	18	9
VEXIN THELLE	5	17	9	5	8	6	23	34	27
Total	458	612	573	458	501	431	906	1097	1030

Source : CCI de l'Oise - Fichier consulaire

Radiations par intercommunalité

	Commerce			Industrie			Service		
	2007	2008	2009	2007	2008	2009	2007	2008	2009
AIRE CANTILIEENNE	32	15	13	9	3	4	24	28	48
ATTICHY	12	3	5	4	3	3	4	7	5
BEAUVAISIS	69	28	37	16	19	22	28	38	47
CLERMONTOIS	10	4	10	3	6	4	11	12	11
COMPIEGNOIS	64	17	46	22	12	22	32	44	61
CREILLOIS	46	32	32	26	17	24	24	23	46
CREVECOEUR LE GRAND	2	2	1	0	1	0	1	6	2
DEUX VALLEES	10	6	5	7	3	5	6	3	7
LA RURALOISE	14	1	6	2	2	2	10	6	2
LIANCOURTOIS	9	0	4	3	3	6	4	1	4
PAYS DE BRAY	19	16	8	9	3	7	30	15	19
PAYS DE SENLIS	22	7	10	15	12	8	17	18	23
PAYS DE THELLE	8	1	8	3	2	6	5	8	6
PAYS DES SOURCES	23	11	5	8	8	6	13	11	8
PAYS D'OISE ET D'HALATTE	33	15	16	16	8	8	17	24	34
PAYS DU VALOIS	24	12	3	6	5	5	5	5	22
PAYS NOYONNAIS	16	5	5	6	3	5	10	9	13
PICARDIE VERTE	2	4	4	1	4	1	3	0	3
PIERRE SUD OISE	10	2	7	1	3	4	6	9	7
PLAINE D'ESTREES ST DENIS	12	10	4	5	4	5	10	7	7
PLATEAU PICARD	10	2	3	2	5	3	1	5	2
RURALES DU BEAUVAISIS	7	7	4	2	3	2	12	6	7
SABLONS	24	8	4	13	3	2	13	16	18
VALLEE DE LA BASSE AUTOMNE	3	1	4	3	3	1	3	3	4
VALLEES BRECHE ET NOYE	7	0	4	3	0	2	7	6	8
VEXIN THELLE	8	6	7	8	2	0	9	9	7
Total	496	215	255	193	137	157	305	319	421

Source : CCI de l'Oise - Fichier consulaire

Publication de la Chambre de commerce et d'industrie de l'Oise

Pont de Paris - BP 60250 - 60002 Beauvais Cedex

Rédaction : Edith Carton - Tél : 03 44 79 80 75 - Fax : 03 44 79 80 20 - carton@cci-oise.fr

Maquette : CCI de l'Oise - Pascal Bruandet